

# La Gazzetta del Globulo

L'unica rivista che si inventa degli scoop inesistenti pur di non scrivere che i Globuli hanno perso.



**IL DRAMMA MACCIO!**

# La Po(pi)gnetta e LOBULARE

NUOVA  
STAGIONE...

...NUOVA  
GRAFICA...

...NUOVO  
ALLENATORE...

...NUOVI  
GLOBULI...

...MA VECCHIO  
ENTUSIASMO!

QUINDI  
BELLAPEP,  
OGGI SI  
VINCE?

NO, CI  
AMMAZZ-  
ZANO!

CHE  
GRAN  
MOTIVA-  
TORE!

@chi13



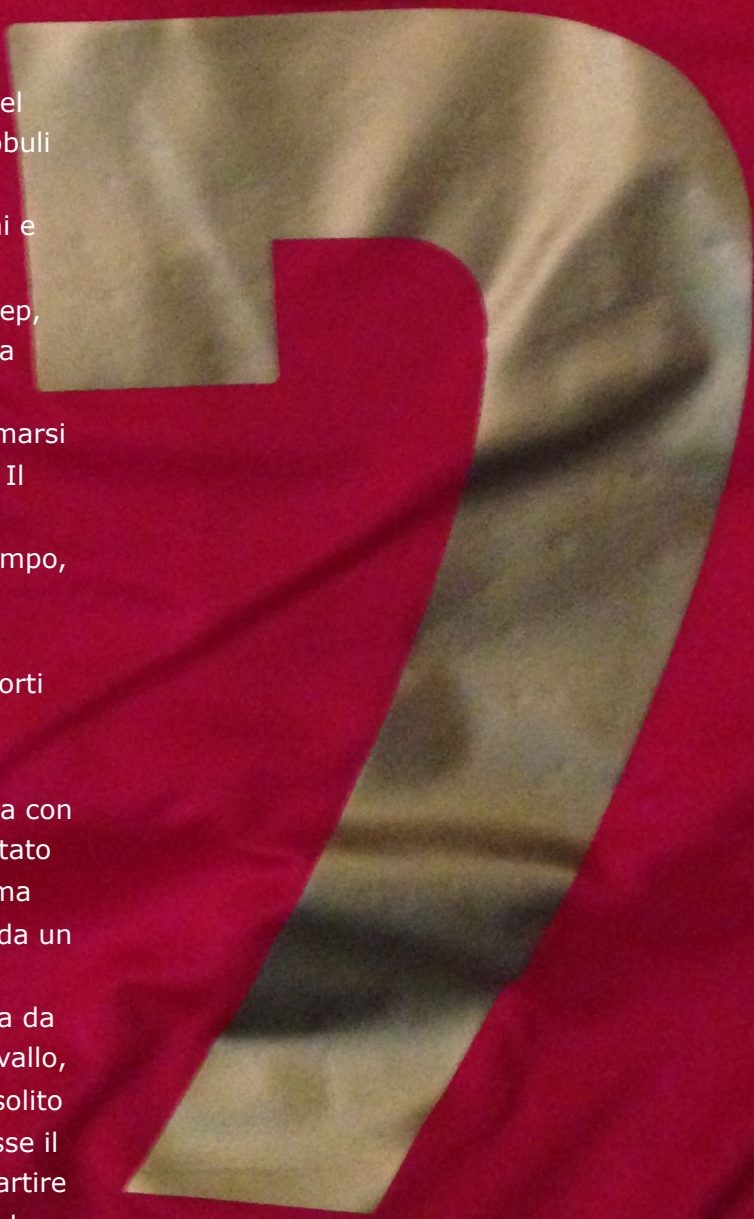
# MARIOLINO

Dopo un discreto primo tempo, i Globuli si sciolgono nella ripresa. Bello ma inutile il gol de IlVale. Calbo: "Rinforzi."

## I Globuli steccano Maccio e la prima.

*Oltre alla sconfitta, un nuovo globulo in infermeria: Maccio. Il Fake: "Non cambio certo idea adesso."*

Questo inizio di stagione 2013/2014 non continua nel migliore dei modi per I Globuli Rossi. Non bastavano gli infortuni di Clarence, Borini e Panca a complicare la vita all'appena insediato Bellapep, ma anche il buon Maccio ha pensato bene, involontariamente, di chiamarsi fuori per un certo periodo. Il suo infortunio al costato occorso al 18' del primo tempo, sul risultato di 0-0, ha innescato una serie di conseguenze letali per le sorti dei nostri beniamini. Paradossalmente, l'effetto immediato (cambio in corsa con Pupinho) per chi scrive è stato senza dubbio il più logico ma anche il meno importante da un punto di vista tecnico. L'abbandono della panchina da parte di Bellapep nell'intervallo, trascorso a differenza del solito sul campo (il Fake introdusse il rientro negli spogliatoi a partire dalla gara vinta 2-1 contro la Bosch Rexroth stagione 2011/2012), con l'affidamento delle redini della squadra all'impolverato Frap è stato invece il vero crac dell'incontro. Andiamo però con ordine.



Partenza ordinata e molto accorta della squadra di casa, che subisce qualche attacco avversario ma riesce sempre a tamponare. Baldo (Mondo febricitante è rimasto a casa) e Frumento coppia centrale garantiscono un ottimo mix di intelligenza e muscoli davanti al sempre fantastico Calboni, autore in tutta la partita di almeno 4 interventi fenomenali. Mariolino cerca sempre di liberarsi per impostare l'azione mentre ai suoi lati Fake e Seppia tentano di mantenere ordine e di aiutare, quando possibile, le scorribande nella meta campo avversaria. Davanti il trio Rapid – Il Vale – Maccio si muove non sempre in armonia, ma resta comunque efficace. A fine primo tempo, i tiri in porta sono a favore della Trattoria Fornasetta, ma l'uomo davanti al portiere riesce a metterlo il sinistro chirurgico di Mariolino, che trova il corridoio giusto per il taglio di Rapid, il quale non coglie l'attimo mostrando di avere ancora qualche aspetto da migliorare (passare da terzino a punta esterna non può essere indolore, a Bellapep il compito di lavorarci).





La ripresa si apre con il gol dello 0-1, dove la difesa globale non scala in modo preciso, ma pazienza. Ci sarebbe tutto il tempo per recuperare se fosse mantenuto un po' di ordine. Invece la squadra è un po' allo sbando, Frap non riesce a tenere le redini (colpa non sua, ci teniamo a sottolineare. Forse la dirigenza avrebbe dovuta prepararsi con più attenzione a casi come questo). Il cambio tra Baldo e Baldone è il preludio al contropiede dello 0-2, con Frumento che cerca di rimanere incollato alla punta avversaria, la quale supera l'incolpevole Calboni con un delizioso pallonetto. A questo punto l'entropia globale

aumenta esponenzialmente con lo scorrere dei minuti, producendo un paio di tentativi di conclusione (Rapid e Mariolino), e la schiacciata di prepotenza del Vale (altro giocatore che riesce a segnare all'esordio in una gara ufficiale, come lui Bellapep e Beaches ad esempio) riaccende per qualche minuto gli animi dei tifosi in panchina.

Ma non è serata, i Globuli perdono all'esordio dopo 3 anni ma devono ripartire da quanto visto nel primo tempo.

E da Bellapep.



Globuli Rossi -  
Trattoria La Fornasetta  
1 - 2

La formazione

82 Calbo  
2 Bellomaicon  
4 Baldo  
6 Frumento  
71 L-ommemerd  
9 D.Seppia  
7 Mariolino  
99 Alvarez  
18 Maccio  
12 IlVale  
89 Rapid Gollonzo

Marcatori: Trattoria 2' s.t. e 18' s.t., IlVale 31' s.t.

Panchina: 5 Baldone, 14 Pupinho, 11 Rei.

Allenatore: Bellapep. Vice: Frap.

Tifosi: Sandra, Tiziana.





## A grandissima richiesta, le pagL!

**CALBO [ 8 ]** Tre interventi strepitosi su altrettante vere e proprie sassate, in un riuscito *remake* della palla di cannone in pancia a Homer. A voler cercare il pelo nell'uovo, pecca di tempismo nell'uscita sul primo goal avversario. Non c'è comunque alcun bisogno di cercare il pelo in quest'uomo.



Calbo spiega alla dirigenza i vantaggi che avremmo avuto restando in Serie B girone C

**BELL(APEP)OMO [ 7,5 ]** Sicuramente uno degli acquisti migliori di tutti i tempi, è talmente generoso che quando sulla fascia schieriamo Pupino continua imperterrito a cercare il dialogo con lui come con Maccio. A meno che sia pirla, chiaramente.

**DIALOGO**  
 DI  
**GALILEO GALILEI LINCEO**  
 MATEMATICO SOPRAORDINARIO  
 DELLO STUDIO DI PISA.  
*E Filosofo, e Matematico primario del*  
 SERENISSIMO  
**GR.DVCA DI TOSCANA.**

Due ne i congressi di quattro giornate si discorre  
 sopra i due

MASSIMI SISTEMI DEL MONDO  
 TOLEMAICO, E COPERNICANO;

*Proponendo indeterminatamente le ragioni Filosofiche, e Naturali  
 tanto per l'una, quanto per l'altra parte.*

CON PRI VILEGI.



IN FIRENZA, Per Gio:Batista Landini MDCXXXII.  
 CON LICENZA DE' SUPERIORI.

L'apertura mentale di Paolo sul dialogo già in passato gli ha creato qualche disagio





**BALDO [ 7,5 ]** Ehi, Letta, è così che si gestisce la manovra.



Ecco un giovane Baldo che eccelle nella manovra di Heimlich, con la divertente variante della penetrazione da tergo

**BALDONE [ 6,5 ]** Molto solido, con una tenuta fisica superiore all'anno passato. Sciagurato lo scambio di posizione col fratello: il Frap difende la scelta appellandosi alla loro somiglianza estetica.



Spot the difference



**LOMMEMERD [ 6,5 ]** Da aggiungere alla lista di stranezze del mio fisico, il cranio ad icosaedro, che mi permette di colpire di testa in ogni direzione, meno quella voluta. Comunque una buona prestazione, come dimostra il fatto che sono stato sostituito, secondo la perversa logica di punizione adottata dalla

nuova dirigenza per chi eccelle.

Ve lo dico, più che altro mi è stato sul ca\*\*o il travestimento da cane





**Effetto collaterale dopo il colpo subito in partita: una mega erezione si è impossessata del numero 18 globulare. Ecco la foto!**





**BALLO TELL [ 6,5 ]** Estremamente largo sulla fascia: vi porto i suoi saluti da Bologna.

Descubre Como **Agrandar El**  
Pene Naturalmente

**Clic Aqui >>**

"Ballo: largo" è diverso da "Bello largo".

**FRAKE [ 6,5 ]** Gettata la maschera, completa perfettamente il meccanismo di fascia col sottoscritto, per un primo tempo senza particolari pericoli dal nostro lato, ma anche senza una palla che sia una a Ballo.

La grafica sottolinea l'aspra lotta di FrAkulas con i fantasmi del passato e del futuro, sulla fascia sinistra



**FREDDIE [ 7 ]** La prestazione s'incrina quando gli viene assegnata la marcatura su Primo Carnera



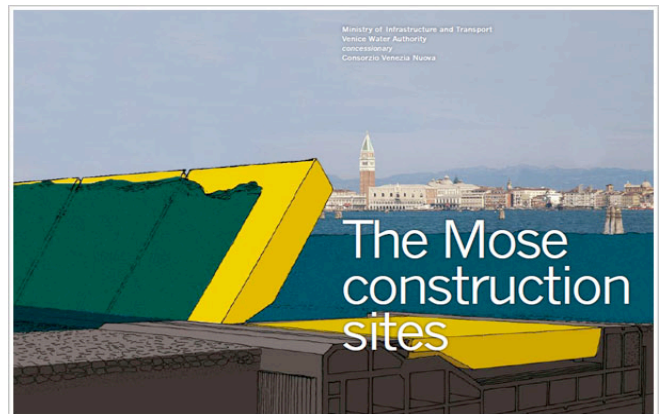




**MACCIO [ 8 ]** Grande prim'attore nel ruolo di mezza punta-fluidificante-esterno-cursore. Da rifare completamente lo *storyboard* dell'uscita di scena, da "e *scompare in una nuvola di carta stagnola*" in poi. In esclusiva la radiografia integrale di Maccio, con evidenziato il punto d'impatto del meteorite



**REI [ 7 ]** Suo il tiro/cross/rilancio/pallonetto che, con la significativa sponda de IIVale, regala l'illusione del pareggio. Ha il merito di provarci sempre: non a caso nella vita reale è una leggenda del due di picche. E dopo la sponda col Vale, sotto col Mose



**MARIOLINO [ 7,5 ]** Giocatori così non se ne vedono spesso. Appunto: dove cazzo sei finito nella seconda metà del secondo tempo?







**SEPPIA [ 6 ]** Chiaramente confuso dalla nuova regola sul fuorigioco, chiede istruzioni molto semplici. Estremamente chiara la replica della dirigenza: *"massimo un tocco e poi dai via la palla"*. Da aggiungere per la prossima volta: *"ai tuoi compagni"*.

**PUPINO [ 6,5 ]** Cerca ostinatamente il fondo: direi che l'ha trovato.



Forse cercavi questo fondo?

Seppia ha detto che alla prossima arriverà preparato

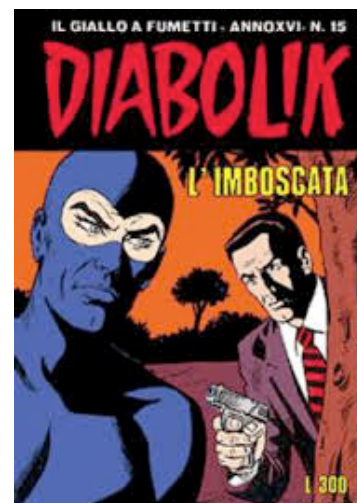
**ILVALE [ 7 ]** Fondamentale, nel nuovo modulo, il ruolo del lampione isolato su cui gli avversari si accalcano per pisciare.







**BELLAPEP [ 7,5 ]** Partita preparata nei minimi particolari, incluso l'infortunio a Maccio che gli ha permesso di evitare le critiche per la sconfitta all'esordio. Il pubblico gli volta subito le spalle: le seggiole mancanti sulle tribune formavano la scritta "Pep, vattene".



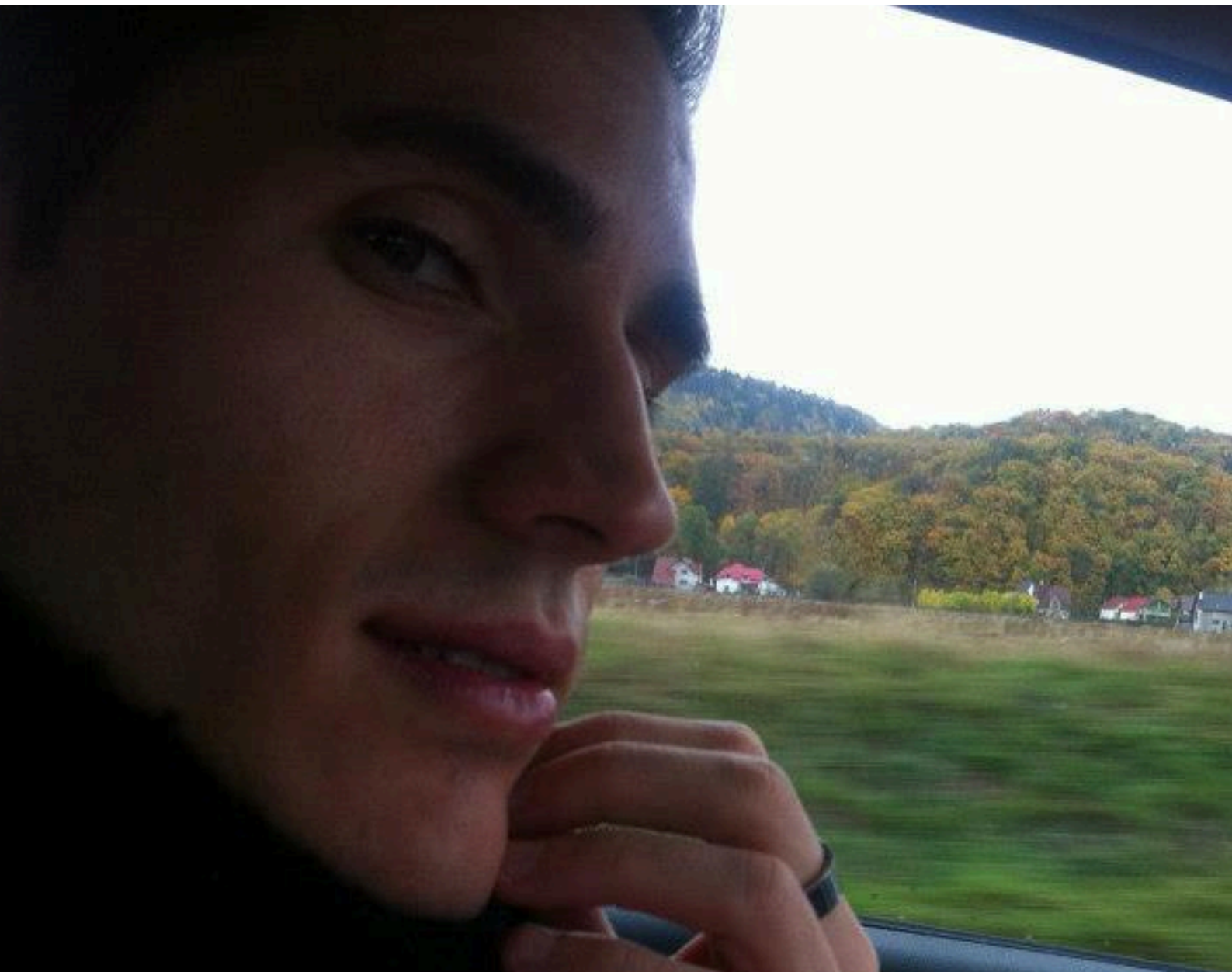
#### **Il pubblico non pagante:**

**FRAP [ 6 ]** Pep non fa in tempo a nominarlo allenatore in sostituzione, che lui si è già nascosto nell'astronave di Domopack con cui i barellieri si accingono a teletrasportare Maccio su Plutone. Smascherato dal grido di Enrico "questo è il miglior p\*\*\*pino della mia vita!".

**LASSANDRA [ s.v. ]** Appurato che non era lei il talismano dei Globuli, gli occhi sono ora tutti puntati sul treppiede.

**LABALDA [ s.v. ]** Ottima la consulenza post partita in campo amoroso. Tanto ormai del campionato non ce ne importa più sega.





**PANCA [ 8 ]** Il capitano soffre e lotta con noi. Più che altro soffre.

**BORINI [ 8 ]** Splendida la tecnica di descrivere il proprio infortunio aggiungendo il suffisso -ite a parole già di per sé lunghe. L'ho beccato solo quando ha titubato sull'accentazione di "stipite".



Da oggi anche al cioccolato



Adesso però basta fregnacce





**Dopo il rinvio della gara Guerriero Selvaggi - Globuli Rossi, lo Sportland ha premiato Cimiano campo impraticabile of the week.**





Frap apre le porte di casa. Una sala solo in apparenza incompleta: ci sono anche i fazzoletti pronti per chissà cosa.

## Scoppia anche il caso Frapattonio

*L'opaca prestazione come vice di Bellapep ha scatenato le critiche nei confronti del primo, storico, mister.*

Cosa succede a Frapattonio? Diverse richieste sono giunte alla nostra redazione riguardo a questo argomento. Il primo storico allenatore dei Globuli Rossi (2007 - dicembre 2009), a detta di molti, sembra non essere più parte integrante del progetto globale, nonostante il ruolo ufficiale di cameraman ricoperto nella stagione del duplete campionato-coppa coppe. I nostri reporter si sono pertanto spinti poco oltre il Kofler, per documentare anche con foto lo stato del nostro amico Frap. Ad accoglierci, un Frap barbuto ma

di ottimo umore, che ci mostra la sua abitazione in completa ristrutturazione.

Notiamo la sala leggermente spoglia, un divano, uno sgabello per appoggiare i piedi e un trespolo con sopra un televisore. Da quest'ultimo, casualmente, quando entriamo, sentiamo provenire la voce di Franco Ordine infervoratissimo contro qualche ospite di Azzurro Italia. Frap sta piano piano riorganizzando casa, prima di dare un grande party di inaugurazione a tutti i globuli, presenti e passati.



Nella camera matrimoniale, che non abbiamo fotografato a causa dell'intervento del bodyguard di Frap, possiamo testimoniare in assoluta innocenza di aver visto 3 posti di Gas, di cui uno senza veli. Per il resto, anche la cucina è da rifare ma l'ex mister globulare afferma di non avere fretta. Ai tanti lettori che protestano per le sue mancate partecipazioni al Koffler, Frap risponde serafico: "Eh oh". Il cameraman globulare non le manda a dire nemmeno a quelli che gli contestano cambi poco azzeccati nel secondo tempo contro La Trattoria Fornasetta, quando ha sostituito Bellapep andato in soccorso di Maccio: "Eh oh."



Prima di uscire, chiediamo una battuta o meglio ancora previsione sull'appena iniziata stagione globulare, la prima nella serie B Elite. Frap apre a un malinconico commento tecnico: "Se non torna Gas la vedo molto dura". Eh oh, questo è Frap.